

Jongeren en Gezondheid 2010 : Socio-demografische gegevens

Steekproef

De steekproef van de studie Jongeren en Gezondheid 2010 bestaat uit 10772 leerlingen van het vijfde leerjaar lager onderwijs tot het zevende jaar secundair onderwijs. Hiervan zijn er 50.7% jongens en 49.3% meisjes. In grafiek 1 is het aantal leerlingen per leerjaar weergegeven. De leerlingen van het 7^{de} jaar secundair werden niet opgenomen in de verdere analyses om de vergelijkbaarheid met vorige surveys te garanderen.

	Aantallen	Percentage
Vijfde leerjaar lager	1643	15.3
Zesde leerjaar lager	1165	10.8
Eerste jaar secundair	1551	14.4
Tweede jaar secundair	1337	12.4
Derde jaar secundair	1259	11.7
Vierde jaar secundair	1336	12.4
Vijfde jaar secundair	1382	12.8
Zesde jaar secundair	977	9.1
Zevende jaar secundair	122	1.1

Tabel 1. Aantal leerlingen per leerjaar

In tabel 2 bevindt zich het aantal leerlingen naar leeftijd, onderwijsvorm en geslacht. De leerlingen werden in **4 leeftijdsgroepen** ingedeeld: 11-12, 13-14, 15-16 en 17-18 jarigen. Hierbij werden leerlingen die een half jaar van de vermelde leeftijdsgroepen verschilden tot de groepen gerekend. Zo omvat de leeftijdsgroep 11-12 jarigen dus alle kinderen van 10.5 jaar tot en met 12.49 jaar. De jongere leerlingen werden niet opgenomen in de verdere analyses naar leeftijd. De leerlingen ouder dan 18.5 jaar werden ook niet opgenomen in de verdere analyses naar leeftijd maar kunnen wel voorkomen in de analyses naar onderwijsvorm. Naar **onderwijsvorm** werden alleen de leerlingen van de

tweede en derde graad secundair onderwijs opgenomen (met uitzondering van het 7^{de} jaar). De leerlingen van het kunstonderwijs werden bij de leerlingen van het technisch onderwijs gevoegd. Er werd hierbij geen rekening gehouden met een leeftijdsgrens.

	Jongens	Meisjes
Leeftijd		
11-12	1307	1313
13-14	1271	1429
15-16	1311	1120
17-18	1204	1100
<i>Totaal</i>	<i>5093</i>	<i>4962</i>
Onderwijsopleiding		
ASO	940	995
TSO	1084	817
BSO	629	489
<i>Totaal</i>	<i>2653</i>	<i>2301</i>

Tabel 2. Aantal leerlingen naar geslacht, leeftijd en onderwijsopleiding

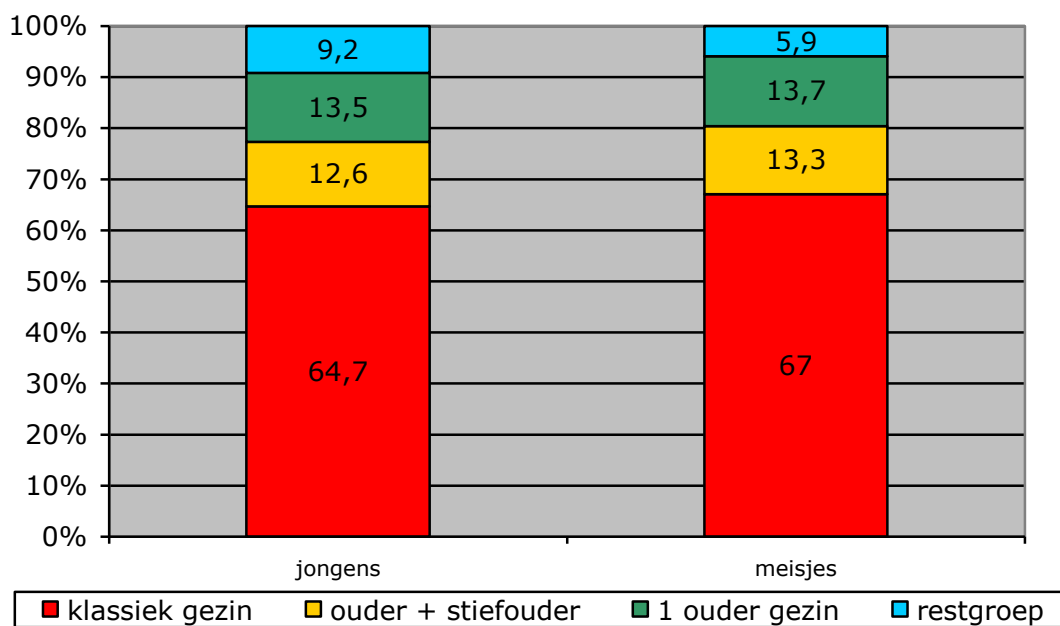
Etniciteit

94.4% van de leerlingen in de steekproef is geboren in België. De meerderheid van de leerlingen spreekt enkel Nederlands thuis (81.4%). 15.9% spreekt thuis Nederlands evenals een andere taal. 2.7% van de leerlingen spreekt thuis enkel een andere taal.

Gezinssamenstelling

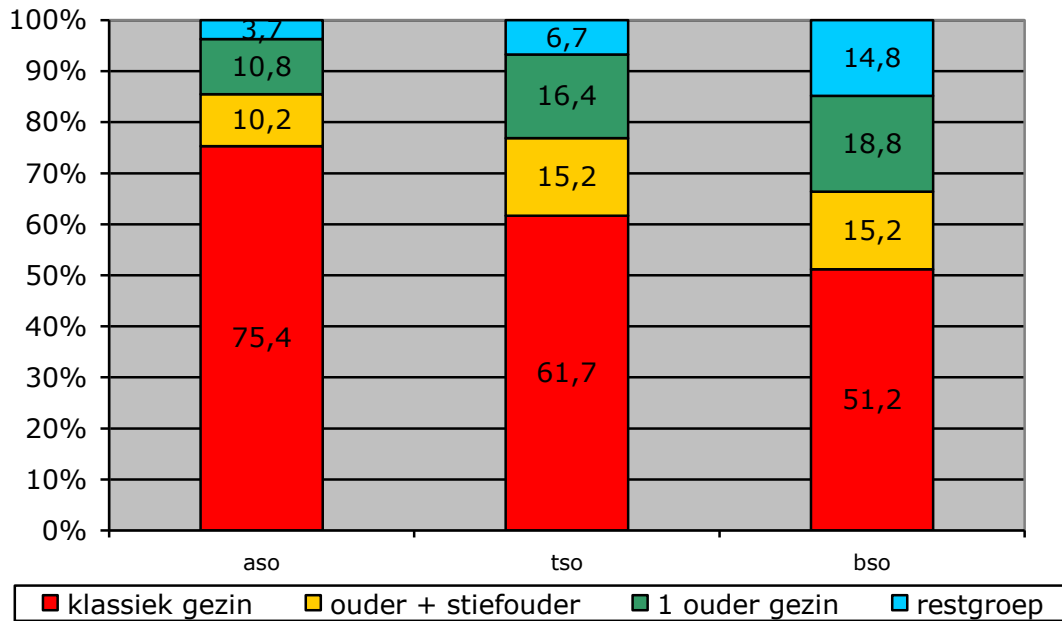
Voor het beschrijven van de gezinssamenstelling (het gezinstype) wordt een onderscheid gemaakt tussen het traditioneel gezin (kinderen die bij hun beide ouders in hetzelfde huis wonen), het één-ouder gezin (kinderen die in het huis waar ze meest wonen slechts met 1 ouder samenwonen), het

wedersamengesteld gezin (kinderen die 2 ouders hebben in het huis waar ze meest verblijven, doch hiervan is één ouder stiefouder) en een restgroep (deze omvat zowel kinderen die niet bij hun ouders wonen als diegenen welke de vraag niet beantwoord hebben). In grafiek 1 bevinden zich de resultaten naar geslacht. Zoals verwacht, wonen de meeste jongeren in een traditioneel gezin, hoewel het percentage opnieuw gedaald is in vergelijking met voorgaande bevraging, toen nog 71% van de jongens en 70% van de meisjes in een traditioneel gezin woonden.



Grafiek 1: Gezinsamenstelling naar geslacht

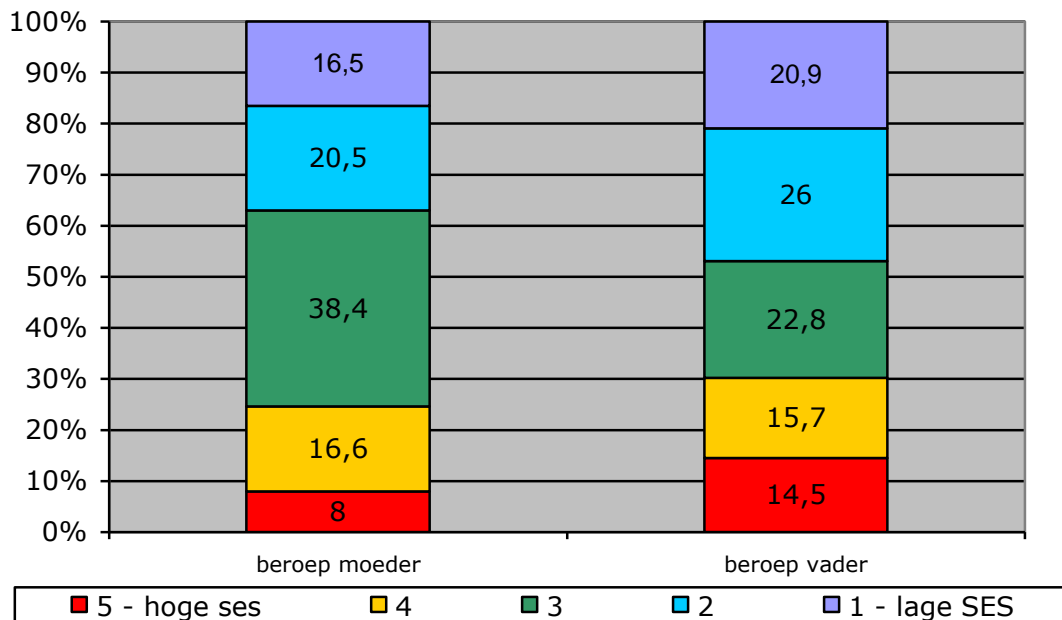
Grafiek 2 toont de gezinsamenstelling naar onderwijsvorm. Jongeren uit het ASO leven meer in een traditioneel gezin in vergelijking met jongeren uit het BSO (gewogen data – $\chi^2(6) = 287.480$, $p < .001$).



Grafiek 2: Gezinsamenstelling naar geslacht en onderwijsvorm

Beroep van de ouders

Van de moeders werkt 76.3% en van de vaders 84.1%. Aan de hand van open vragen werd het beroep van de ouders bevraagd. De kinderen van de werkende ouders werden geklassificeerd van 1 (hoge SES) naar 5 (lage SES) (grafiek 3).

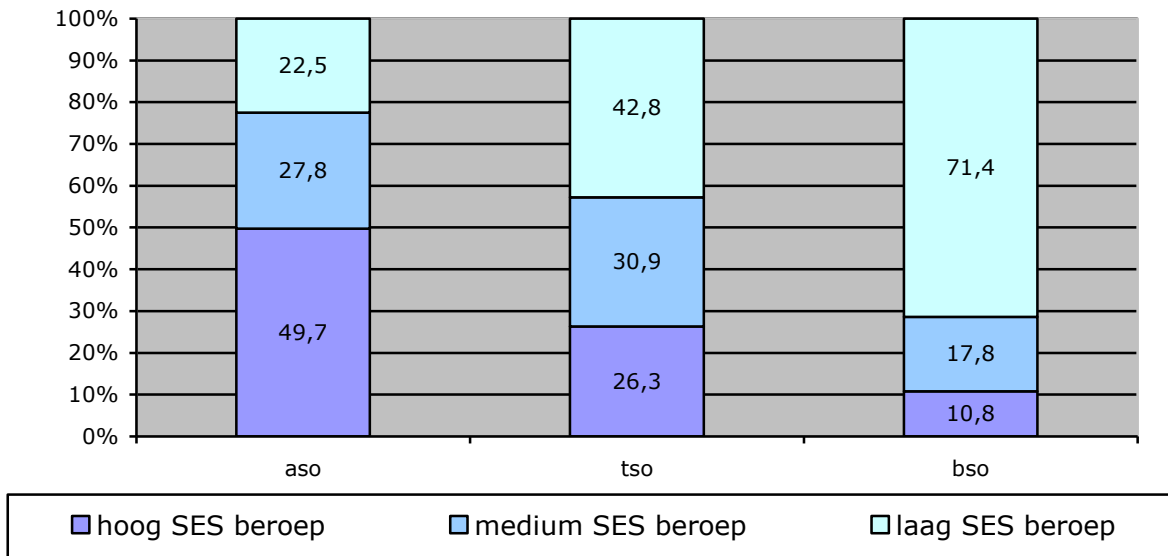


Grafiek 3: SES niveau van de werkende bevolking

Van 8.8% van de moeders en 10.8% van de vaders konden we opmaken dat ze werkten, maar ze konden niet geklassificeerd worden in de vorige categorieën door te weinig informatie (bijvoorbeeld 'werkt op bureau'). Bij de moeders was 16% inactief (= huisvrouw, ziek, gepensioneerd, werkzoekend). Bij de vaders was dit slechts 5.8%. Als laatste is er een categorie voor ouders waar geen informatie voor beschikbaar was of waarvan de informatie tegenstrijdig was: 7.7% van de moeders konden niet geklassificeerd worden en 10.1% van de vaders.

Vervolgens werd de sociaal economische positie (SES) van het hoofd van het gezin (= ouder met de hoogste positie) bepaald en onderverdeeld in 3 categorieën op basis van beroep: hoge SES (beroep waarvoor een hoog of wetenschappelijk niveau van vaardigheden vereist is, bijvoorbeeld dokter, leerkracht), medium SES (beroep waarvoor een medium niveau van vaardigheden vereist is, bijvoorbeeld klerk) en lage SES (economisch niet actief of een beroep waarvoor een elementair of laag niveau van vaardigheden vereist is, bijvoorbeeld ongeschoolde arbeider, huisvrouw). Van de respondenten zit 32.7% in een hoog SES gezin, 26.7% in een medium SES gezin en 40.6% in een laag SES gezin (gewogen data).

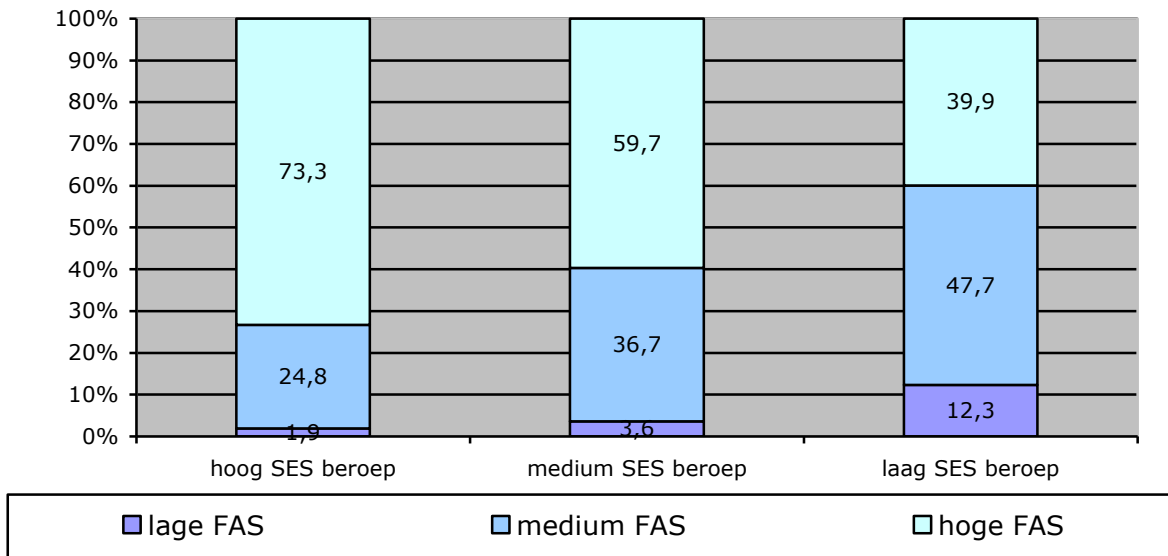
Grafiek 4 toont de samenhang tussen SES van de ouders en het opleidingsniveau van de jongeren: jongeren uit een gezin met een hogere sociaal economische status volgen vaker ASO en jongeren uit een lager sociaal-economisch milieu volgen vaker BSO (gewogen data - $\chi^2(4) = 893.964$, $p < .001$).



Grafiek 3: Samenhang SES beroep ouders met onderwijsvorm van de jongeren

FAS: Family Affluence Scale – welvaart van het gezin

In de studie werd een schaal opgenomen die de welvaart van het gezin nagaat. Op basis van 4 vragen over het bezit van één of meer auto's, computers, een eigen slaapkamer en het op reis gaan, wordt een score berekend. Deze score kan men indelen in 3 categorieën. Internationaal werden cut-off points bepaald. Indien we deze berekening toepassen op de Vlaamse jongeren, zit 6.8% van de leerlingen in de lage FAS-categorie, 37.3% in de medium FAS-categorie en 55.9% in de hoge FAS-categorie. Deze indeling hangt ook samen met de sociale status van het gezin berekend op basis van het beroep van de ouders (zie grafiek 4) ($\chi^2(4) = 920.447, p < .001$).



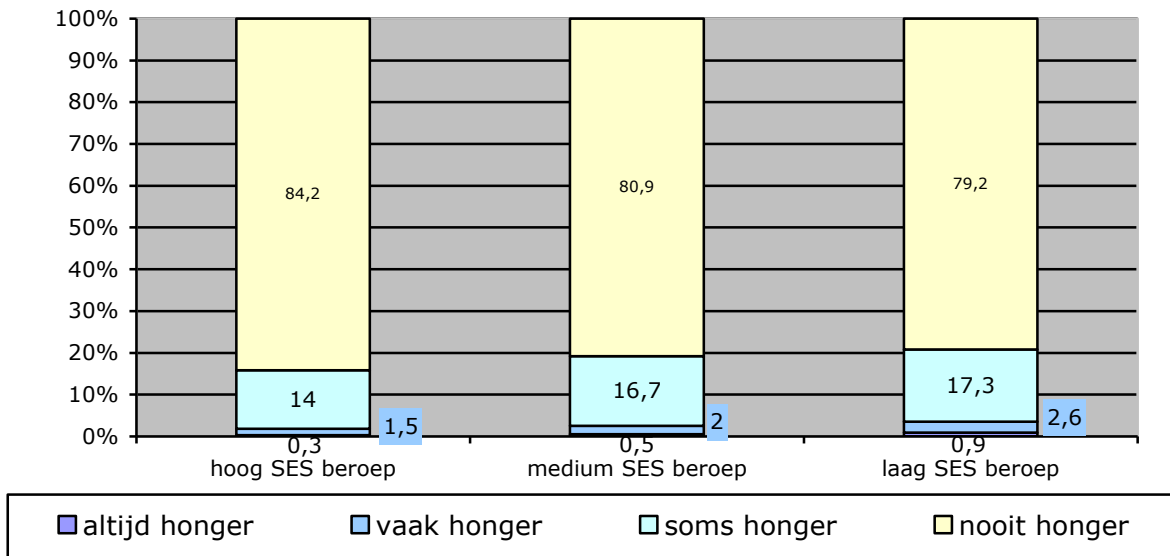
Grafiek 4: Relatie tussen FAS en SES van het gezin

Honger als indicator van armoede?

Een laatste variabele die opgenomen werd in de vragenlijst en die mogelijks de sociale status meet, is de vraag of de respondenten soms naar bed of naar school gaan met honger omdat er te weinig eten in huis is. Er is veel discussie over wat deze variabele meet: gaat het hier om de armste gezinnen of over chaotische gezinnen waar soms vergeten wordt om boodschappen te doen?

Van alle jongeren geeft 0.6% aan altijd met honger naar school of naar bed te gaan, terwijl 2.1% zegt dat dit vaak gebeurt. Bij nog eens 16.1% van de jongeren gebeurt het soms dat ze met honger naar school of naar bed gaan. Bij de meerderheid van de jongeren (81.2%) gebeurt dat nooit.

Alhoewel men kan discussiëren wat deze variabele nu precies nagaat, hangt het hebben van honger wel samen met de sociale status van het gezin op basis van beroep (zie grafiek 5).



Grafiek 5: Relatie tussen het hebben van honger en sociale status van het gezin op basis van het beroep

Jongeren die uit een gezin komen met een lage sociale status op basis van beroep van de ouders, geven meer aan met honger naar school of naar bed te gaan dan jongeren die uit een gezin komen met een hoge sociale status ($\chi^2(6) = 40.291, p < .001$).

Contact en team

De studie Jongeren en Gezondheid is te vinden op: www.jongeren-en-gezondheid.ugent.be.

De verantwoordelijke onderzoekers zijn Prof. Dr. Lea Maes en Dr. Carine Vereecken.

Contactpersoon: Dr. Anne Hublet (Anne.Hublet@UGent.be)

Adres:

Universiteit Gent

Faculteit Geneeskunde en Gezondheidswetenschappen

Vakgroep Maatschappelijke Gezondheidskunde

Watersportlaan 2

9000 Gent

Tel: +32.9. 264 94 01

De internationale studie Health Behaviour in School-aged Children is te vinden op www.hbsc.org